

国際シンポジウム：TPPと日本及び世界のコメ需給変化

TPP, Rice Trade and Food Security

九州大学大学院農学研究院・JICA 人材育成支援無償 (JDS) 事業特別プログラム

於: Across 福岡
Fukuoka, Japan

TPPと世界のジャポニカ米

-- その潜在性と日本の輸入の可能性 --

Shoichi Ito, *Ph.D.* 伊東正一

sito@agr.kyushu-u.ac.jp

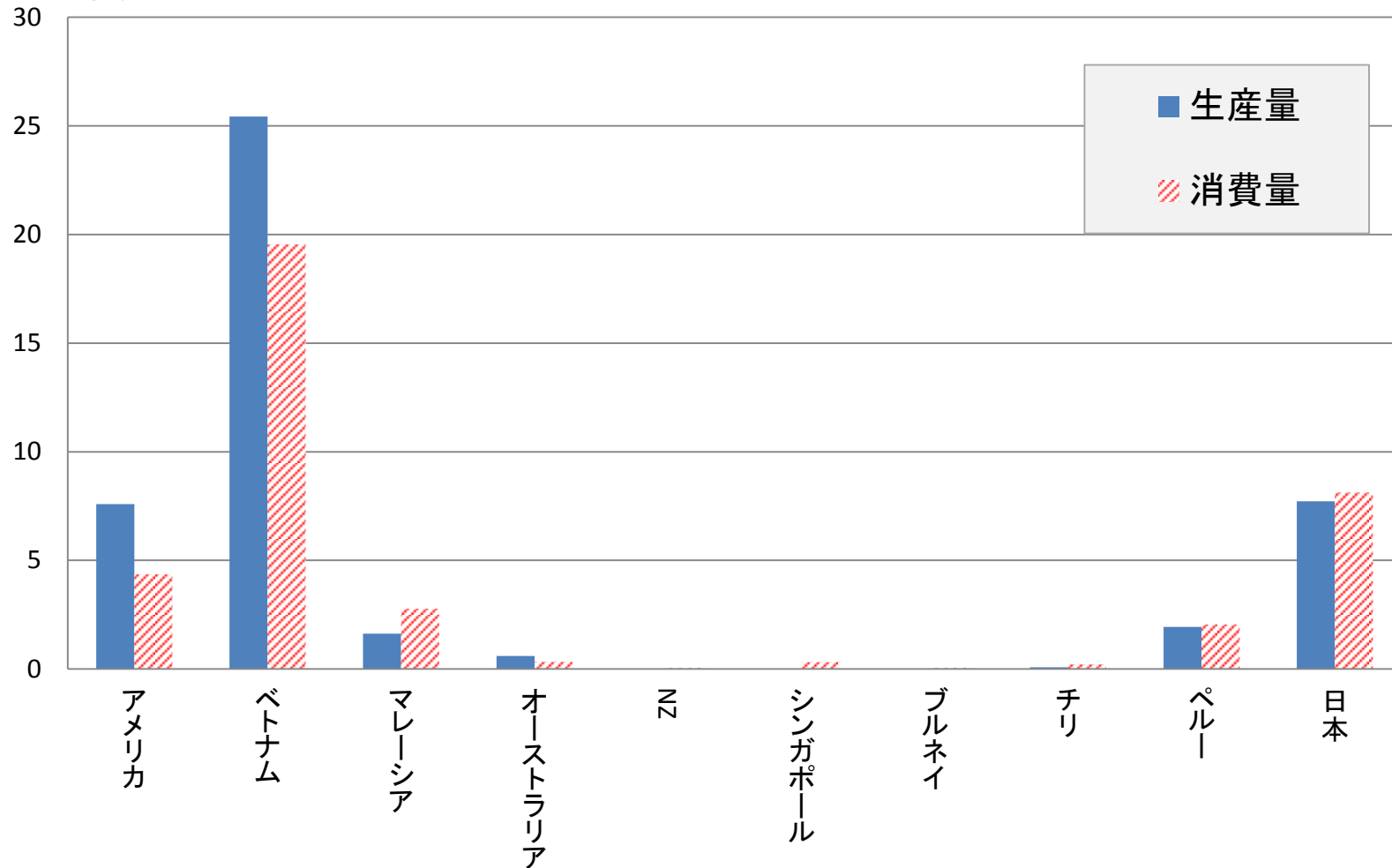
Kyushu University, Japan 九州大学大学院農学研究院

<http://worldfood.apionet.or.jp>

December 1, 2011

図2.1 TPP交渉10か国におけるコメの生産と消費量、2010年

(百万ト、精米換算)

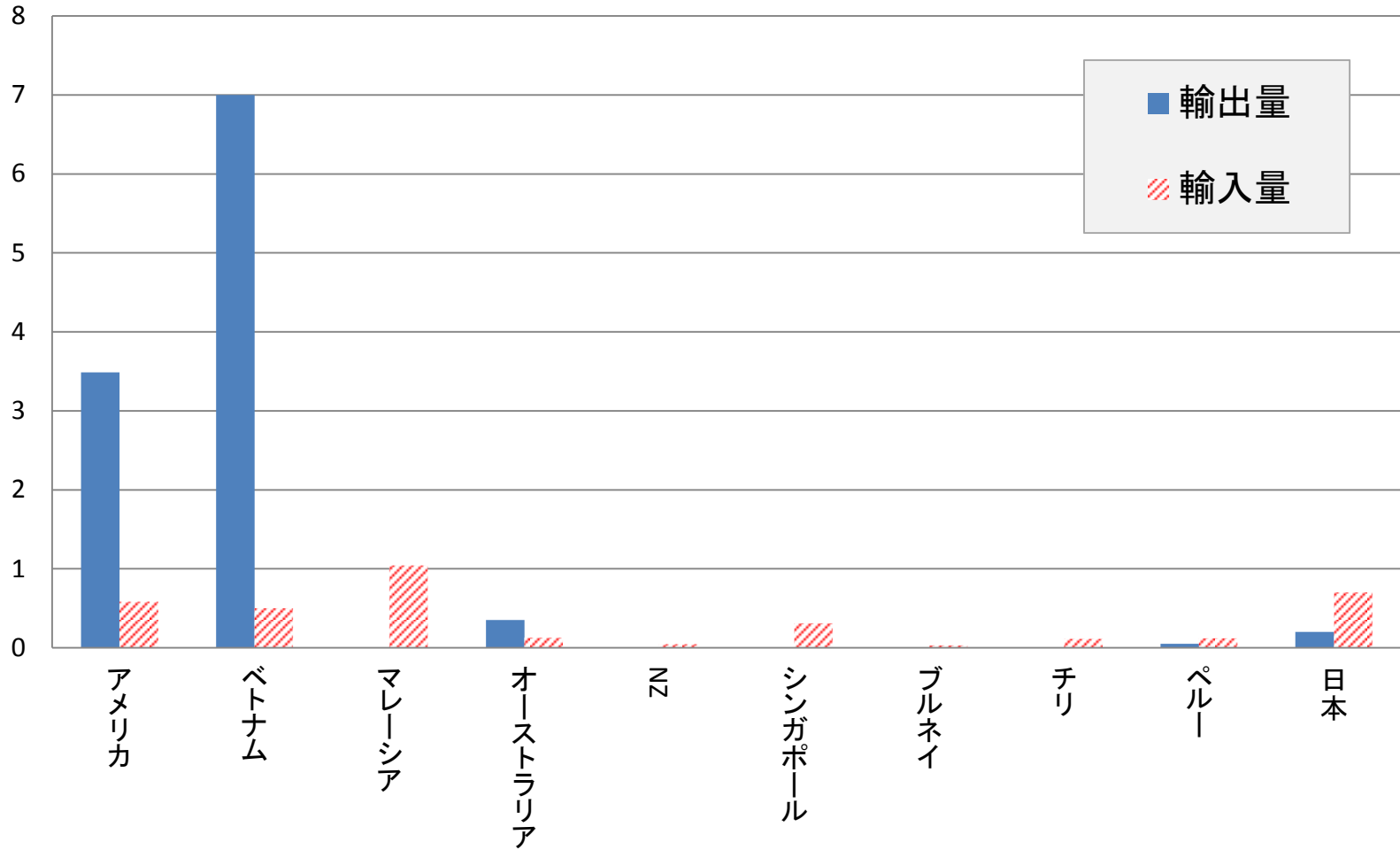


注: NZはニュージーランド

ソース: 伊東正一 「世界の食料統計」 <http://worldfood.apionet.or.jp/graph/index.html>, Nov. 2011

図2.2 TPP交渉10か国におけるコメの輸出入量、2010年

(百万トン、精米換算)



注: NZはニュージーランド

ソース: 伊東正一 「世界の食料統計」 <http://worldfood.apionet.or.jp/graph/index.html>, Nov. 2011

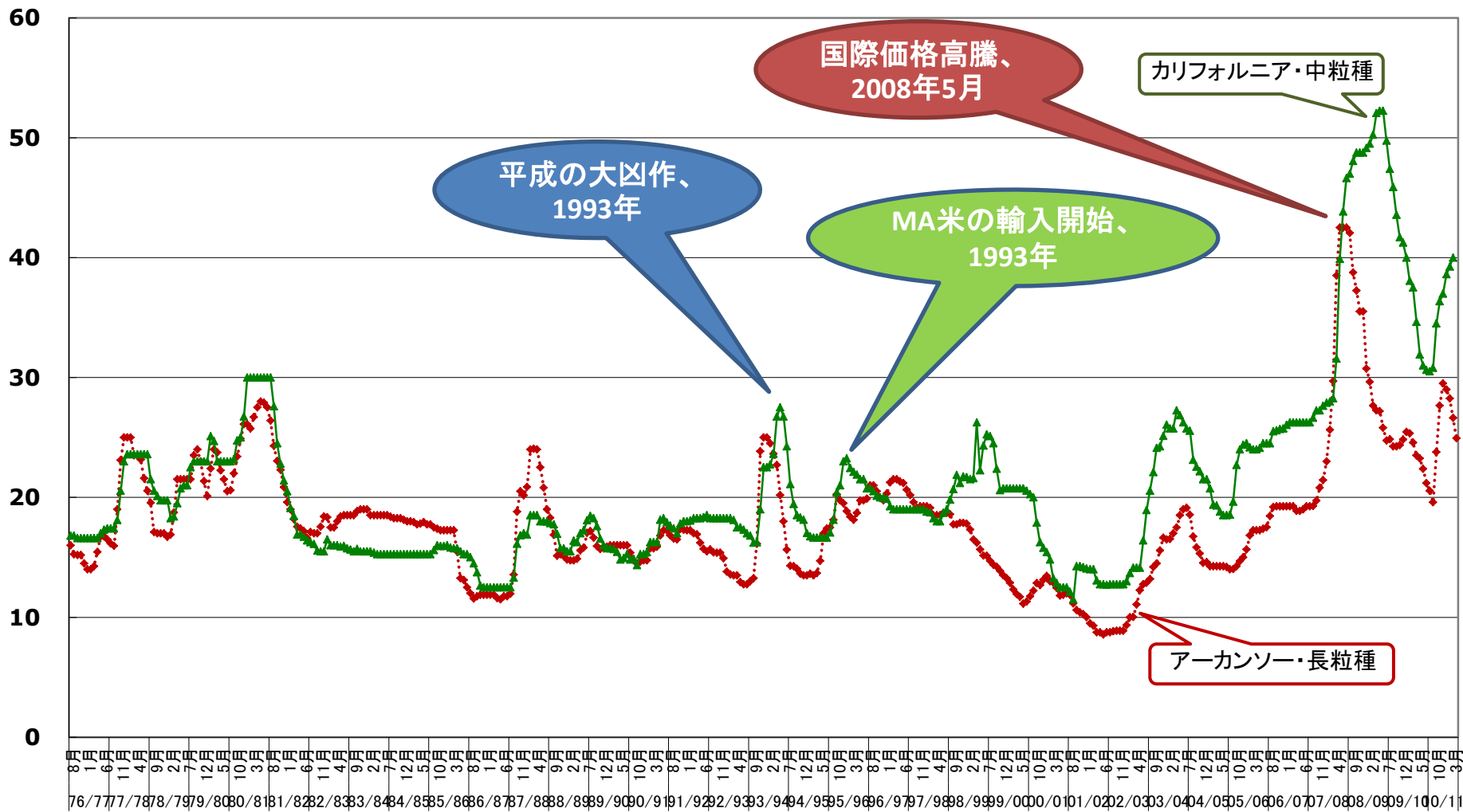
Tariff on rice imports among TPP countries
 TPP関連諸国のコメ輸入関税

	U.S. 米国	Viet Nam ベトナム	Malaysia マレーシア	Australia 豪州	New Zealand NZランド	Singapore シンガポール	Brunei ブルネイ	Chile チリ	Peru ペルー	Japan 日本
tariff 関税	1.4¢/kg	40% (5% : ASEAN)	40% (20% : ASEAN)	0%	0%	0%	0%	6%	0%	341¥/kg (0% : MA rice)

Data sources: http://www.wto.org/english/tratop_e/tariffs_e/tariff_data_e.htm

図 米国の各産地(アーカンソー・カリフォルニア)における精米工場FOB価格
(月別1976年8月～2011年4月, 精米100ポンド袋詰め)

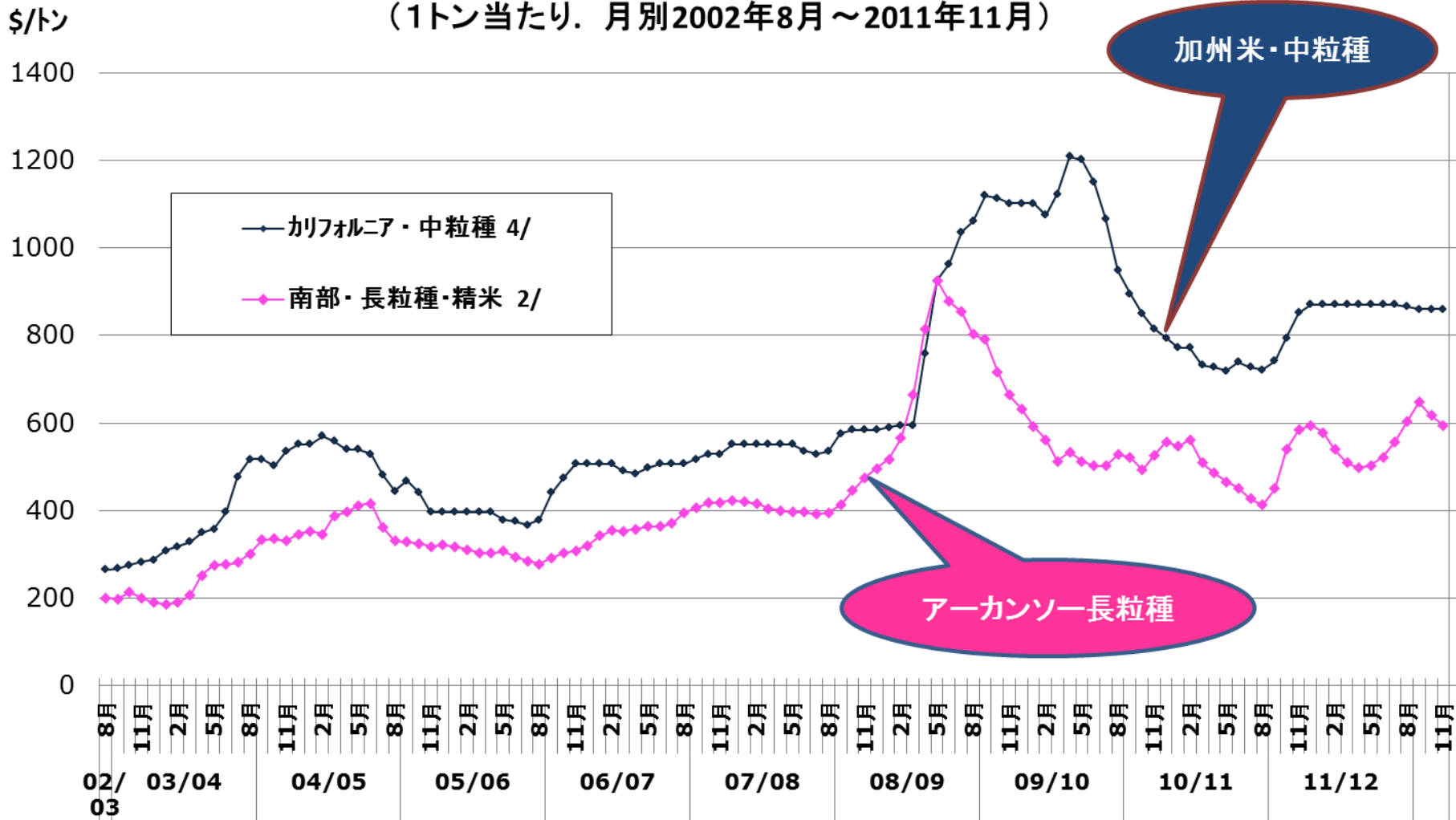
(\$/cwt, bagged)



ソース: Rice Yearbook : Dataset 2011, USDA, Agricultural Marketing Service, Rice Market News.

九州大学農学研究院農政学教室 (代表: 伊東正一)

図3-1. アメリカにおける精米価格の動き
 (1トン当たり. 月別2002年8月～2011年11月)



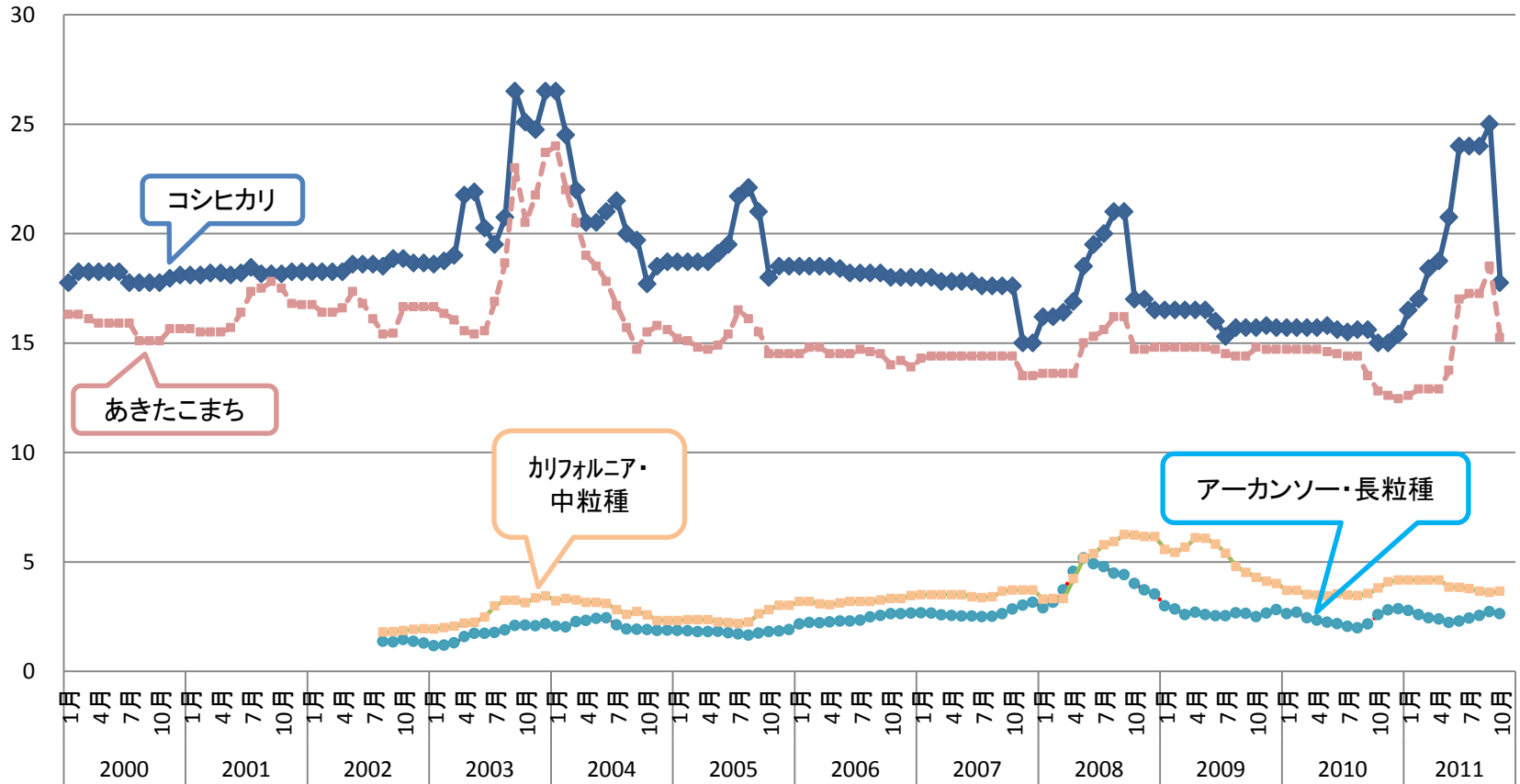
ソース: 米国農務省(USDA): Rice Situation and Outlook Yearbook.

2005/06年以降のデータは Rice Outlook, 10, Nov. 2011/USDAのWASDE, 10, Nov. 2011より算出した。

九州大学農学研究院農政学教室 (代表: 伊東正一)

図8.1b 日本とアメリカにおけるコメの国内価格の比較、玄米60kg当たり円
(2000-2011)

(1000円/玄米60kg)

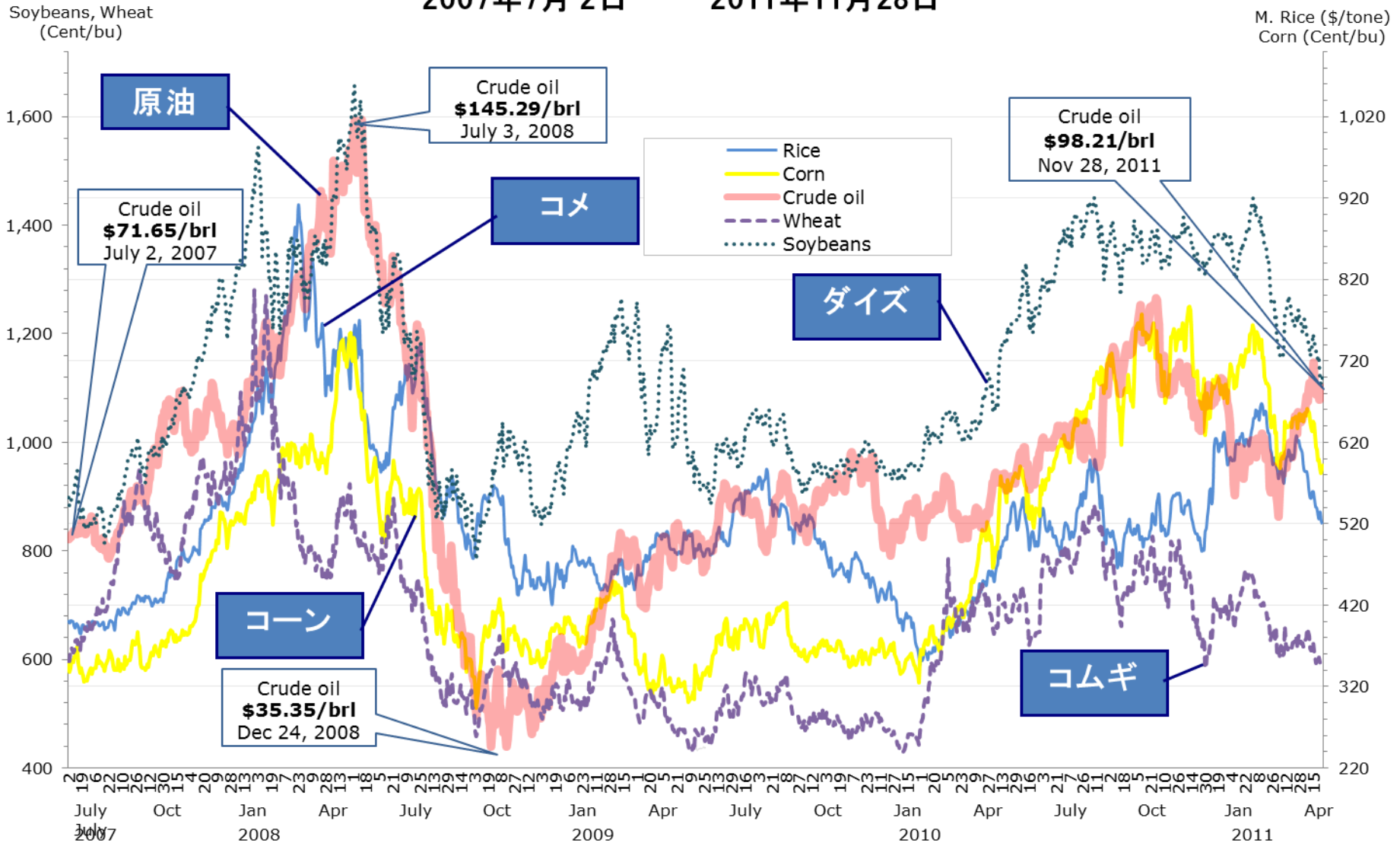


ソース: 米国農務省(USDA)及び日本経済新聞

九州大学農学研究院農政学教室 (代表: 伊東正一) <http://worldfood.apionet.or.jp/riceprice/ricepriceJ.htm>

注: 為替レートは、三菱UFJリサーチ&ファイナンシャルの年平均から引用した。 http://www.murc.jp/fx/year_average.php

図7.1 原油と穀物における日々相場の推移(NYMEX,CBOT),
2007年7月2日 - 2011年11月28日

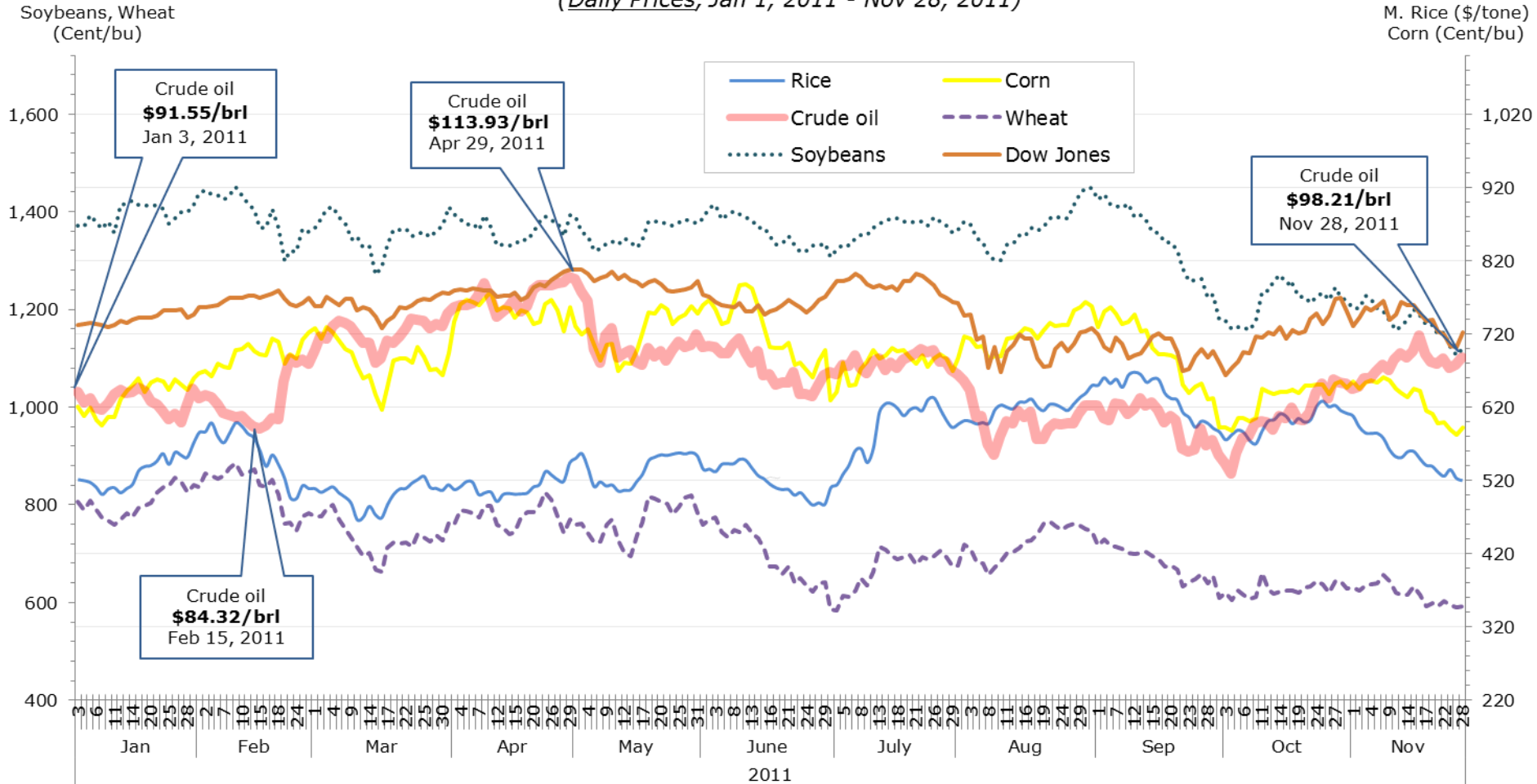


Rice prices are reported on original website in the rough rice basis in unit of US\$/cwt. Milled rice price data were calculated from equation: Original data multiplied by $1000/(45.36 \times 0.6)$ for 1 ton, which implies approximately equivalent to 4-percent-broken milled-rice package for U.S. No.1.

Source: GFT - Online Futures Trading, <http://futures.tradingcharts.com>

Daily Price Movements of Oil, Rice, Wheat, Corn and Soybeans in the U.S

(Daily Prices, Jan 1, 2011 - Nov 28, 2011)

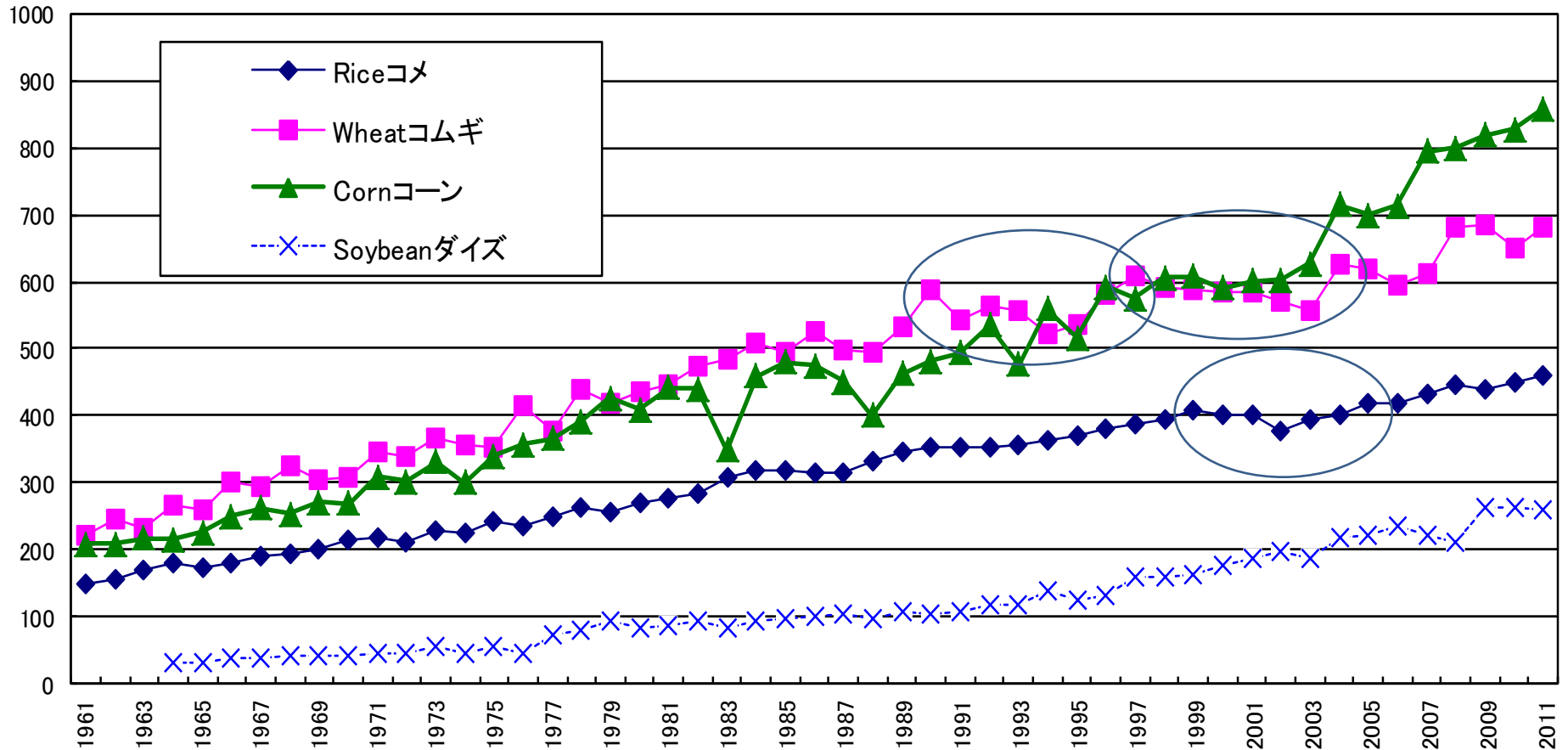


Rice prices are reported on original website in the rough rice basis in unit of US\$/cwt. Milled rice price data were calculated from equation: Original data multiplied by $1000/(45.36 \times 0.6)$ for 1 ton, which implies approximately equivalent to 4-percent-broken milled-rice package for U.S. No.1.

Source: GFT - Online Futures Trading, <http://futures.tradingcharts.com>; <http://finance.yahoo.com>

図4.1 世界におけるコメ、コムギ、コーン、ダイズの生産量，1961-2011

百万トン、(Million MT)

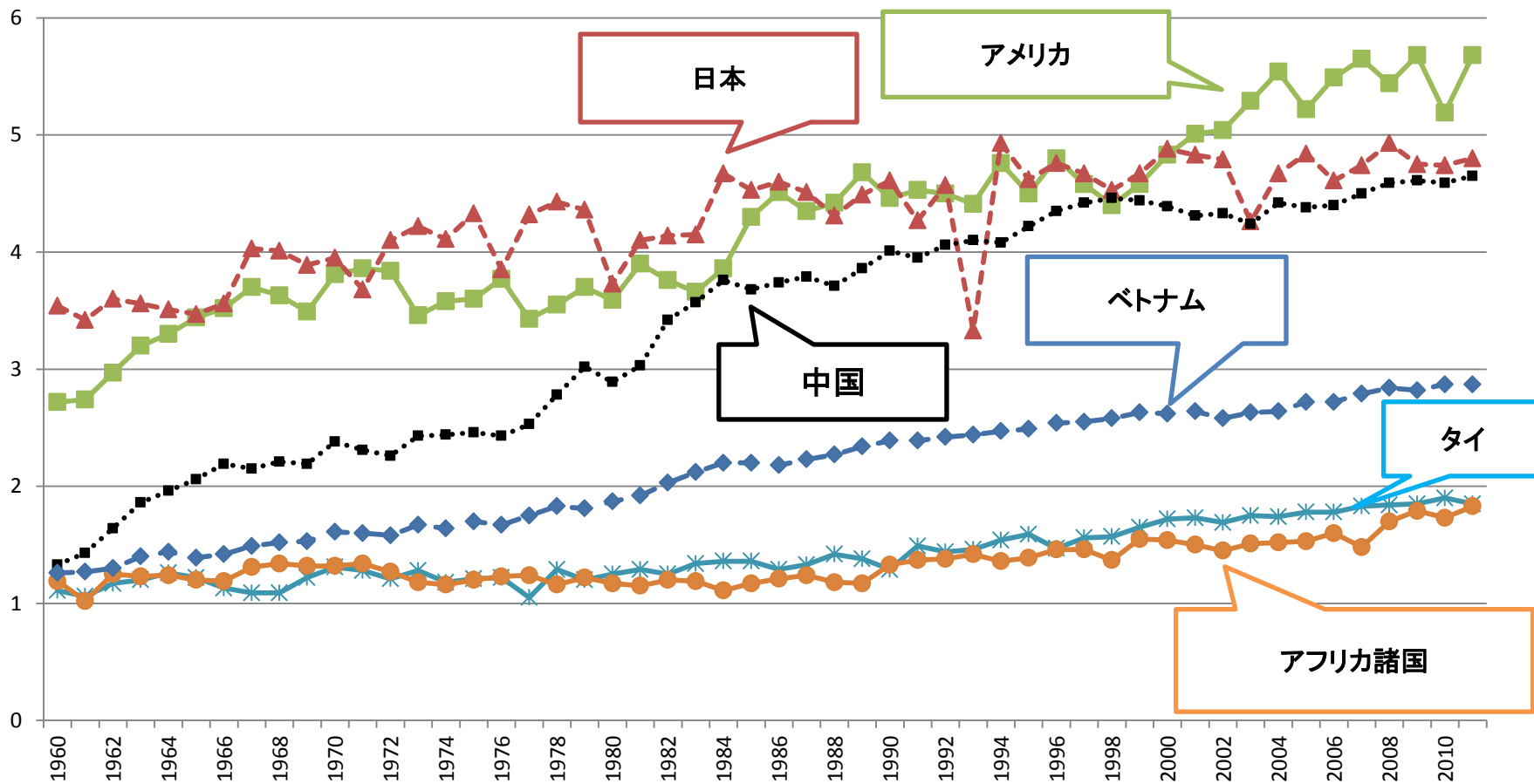


Source: S. Ito; World Food Statistics and Graphics (<http://worldfood.apionet.or.jp>), Kyushu University, Japan Sep.2011.
 (Original sources are from ERS/USDA; PSD Online , August 2007). Note: Rice is milled basis.

ソース: 伊東正一 「世界の食料統計」<http://worldfood.apionet.or.jp/graph/index.html>, Nov. 2011

図5.1 世界、アメリカ、日本、中国、タイ、ベトナム、アフリカ諸国におけるコメ単収の比較
(1960-2011)

(トン/ha)

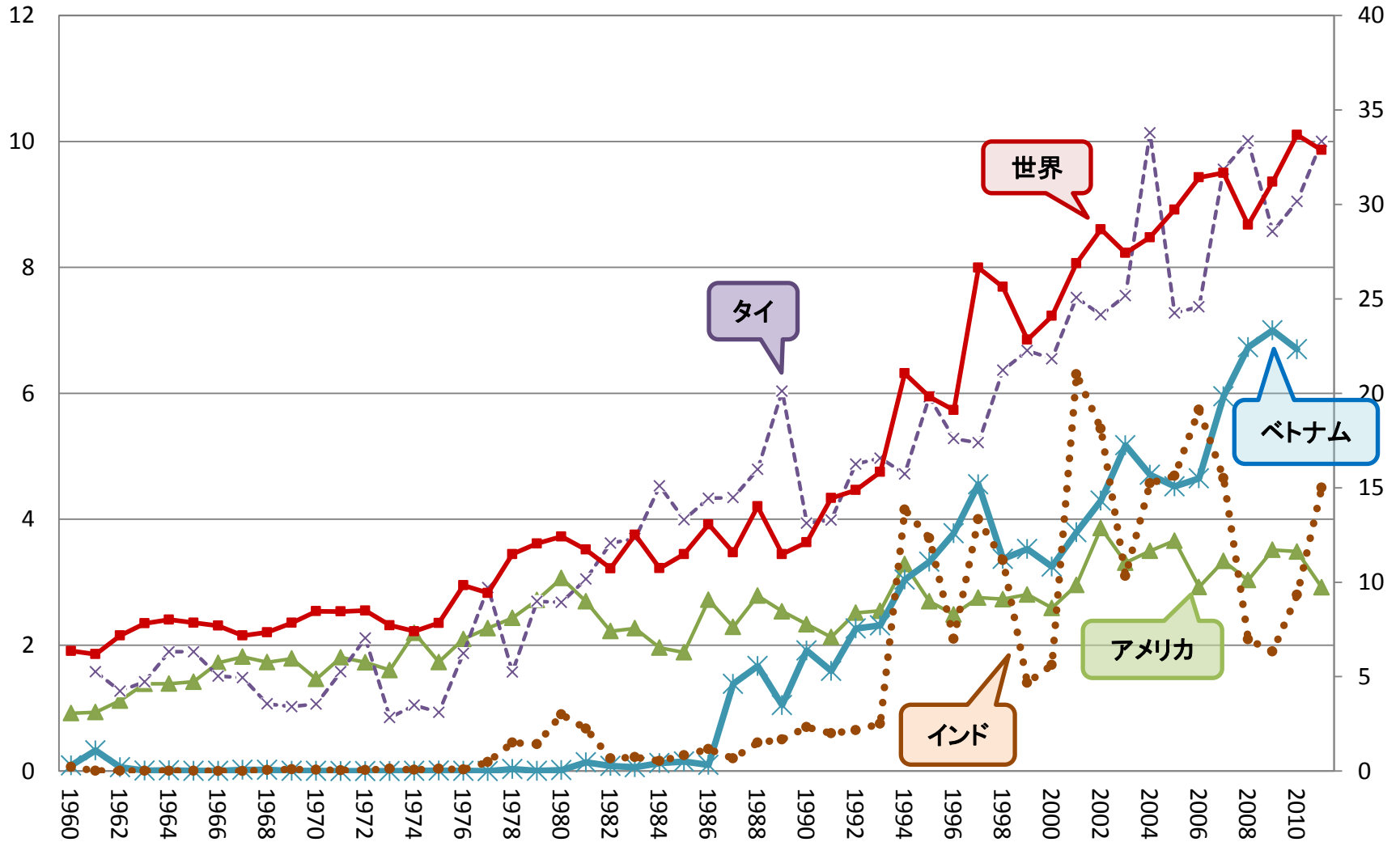


ソース: 伊東正一「一緒に世界をみませんか・・・」 <http://worldfood.apionet.or.jp/>, Nov. 2011.

図8.2 世界及び主要国のコメ輸出量の推移(1960-2011)

各国(百万トン)

世界(百万トン)



ソース: 伊東正一「一緒に世界をみませんか・・・」 <http://worldfood.apionet.or.jp/> Nov. 2011

日本がTPPに加盟したら・・・

- **米国とベトナムからのコメ輸入が増大**
 - 米国からのジャポニカ米輸入は
 - 1俵(玄米60kg)がコシヒカリで7千円前後
 - キャルローズで同5千円前後の可能性
 - アーカンソー州などでジャポニカ米増産
 - ベトナムからのジャポニカ米輸入
 - ジャポニカ米増産の可能性
- **日本では消費者メリットが増大**
 - コメ価格の下落、生産コストの削減

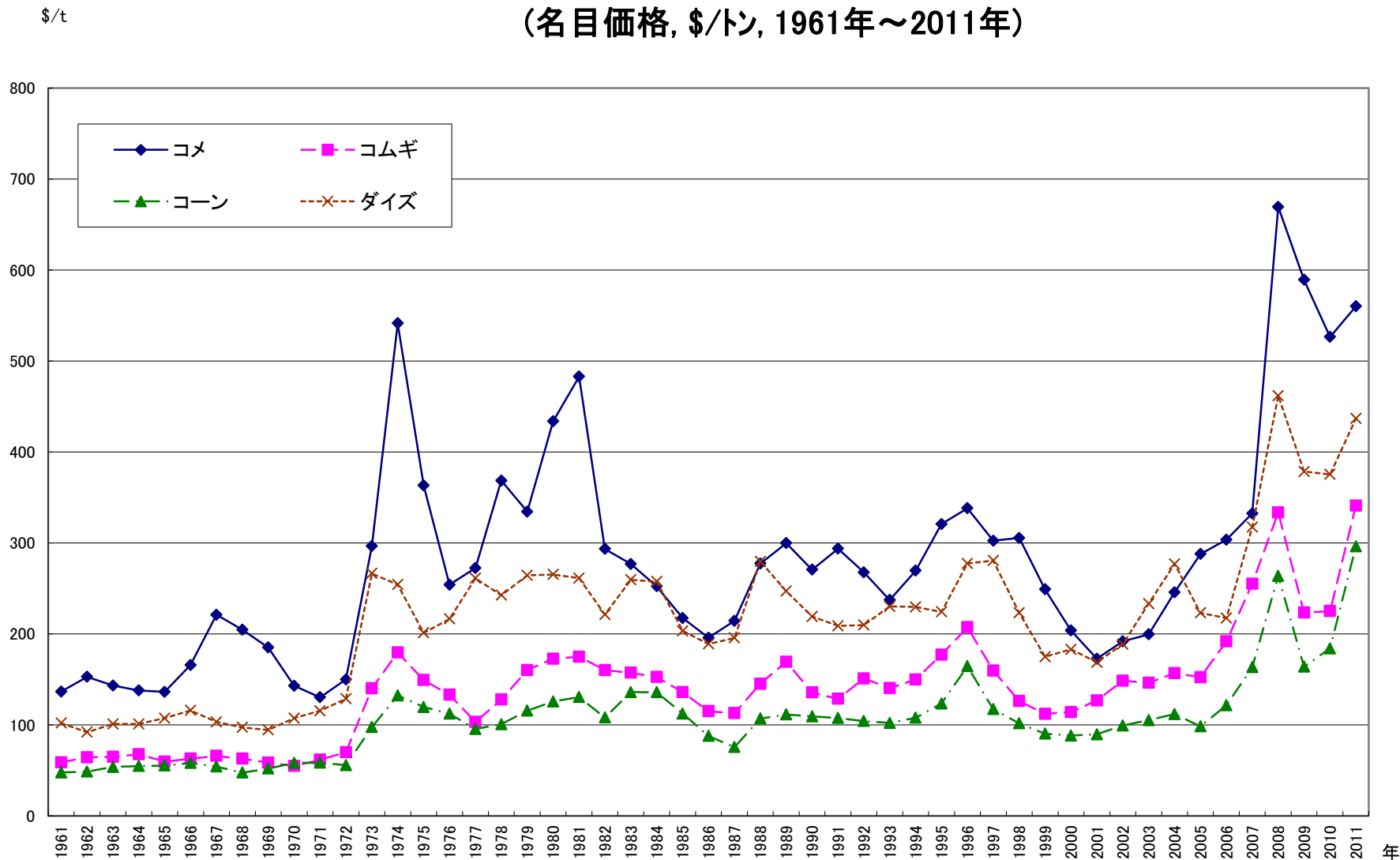
食料安全保障の立場から・・・

- **コメ輸入ソースの拡大で**
- **「食料安全保障」のレベルアップ。**
 - **自然災害のリスクの軽減(台風、地震津波、冷害等)**
 - **海外諸国との友好関係、経済連携関係**

TPPの行方・・・

- **例外品目として取扱い？**
 - 今のMA米の方が加州の稲作農家にはメリットが大
 - 日本の農業サイドからの圧力、政治的対応
- **例外品目として取り扱った場合のデメリット**
 - 現在のMA米輸入の経済的ロスが継続
 - 政府予算の無駄遣い
 - 米国のアーカンソー州やベトナムの稲作農家は蚊帳の外
 - アンフェアな競争が継続
 - 日本の消費者のメリットが薄い

図6.1 世界におけるコメ、コムギ、コーン及びダイズの価格, 年平均
(名目価格, \$/トン, 1961年~2011年)



ソース: IMF: International Financial Statistics (IFS) の年次データを直接使用している (<http://ifs.apdi.net/imf/>)

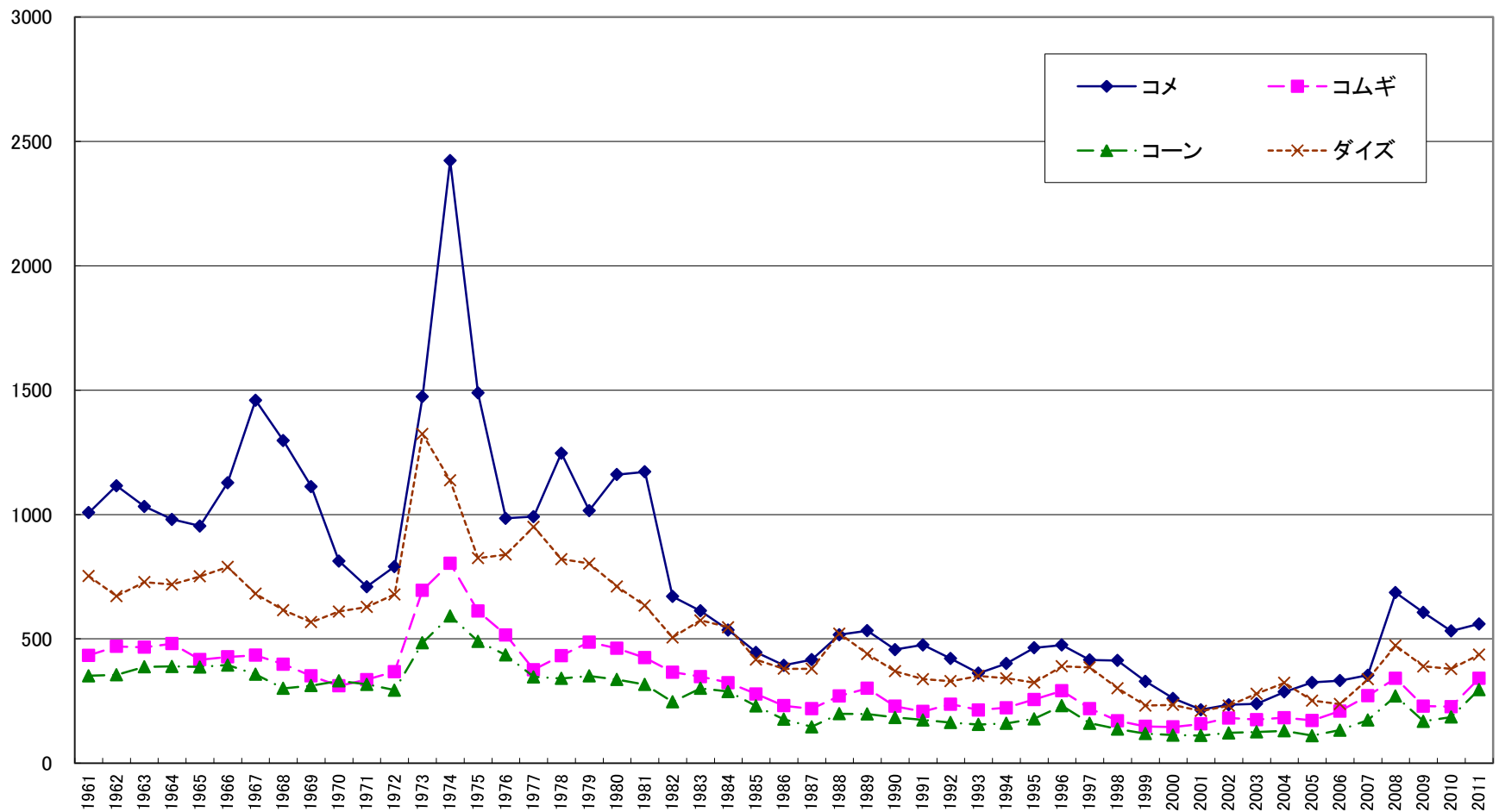
注1: 最近年のデータは、月次データの平均値。但し、現時点の2ヶ月前までのデータ。

注2: コメ: Bangkok, 5% broken, milled. コムギ: No.1, Hard Red, US Gulf. コーン: Yellow No.2, Gulf. ダイズ: U.S. c.i.f. Rotterdam.

注3: Calendar year.

図6.2 世界におけるコメ、コムギ、コーン及びダイズの価格, 年平均
(実質価格, \$/トン, 1961年~2011年)

\$/t



ソース: IMF: International Financial Statistics (IFS) の年次データを直接使用している (<http://ifs.apdi.net/imf/>)

注1: 最近年のデータは、月次データの平均値。但し、現時点の2ヶ月前までのデータ。

注2: コメ: Bangkok, 5% broken, milled. コムギ: No.1, Hard Red, US Gulf. コーン: Yellow No.2, Gulf. ダイズ: U.S. c.i.f. Rotterdam.

注3: Calendar year.